



แผนยุทธศาสตร์ท้องถิ่น

พ.ศ. ๒๕๖๑ - ๒๕๖๕

องค์การบริหารส่วนตำบลสบเมย
อำเภอสบเมย จังหวัดแม่ฮ่องสอน

คำนำ

แผนยุทธศาสตร์กองคลัง ประจำปี พ.ศ.๒๕๖๑ - ๒๕๖๕ องค์การบริหารส่วนตำบลสบเมย อำเภอสบเมย จังหวัดแม่ฮ่องสอน จัดทำขึ้นเพื่อเป็นแนวทางการดำเนินงานในช่วงปีงบประมาณ พ.ศ. ๒๕๖๑ - ๒๕๖๕ โดยมี วิสัยทัศน์ พันธกิจ เป็นเครื่องมือในการขับเคลื่อนการบริหารจัดการและดำเนินงานของกองคลัง องค์การบริหารส่วนตำบลสบเมย ให้สามารถบรรลุวัตถุประสงค์ได้อย่างมีประสิทธิภาพ ซึ่งประกอบด้วย ๒ ประเด็นยุทธศาสตร์ ๕ กลยุทธ์ และสอดคล้องกับประเด็นยุทธศาสตร์ขององค์การบริหารส่วนตำบลสบเมย ทั้งนี้ แผนยุทธศาสตร์การบริหารงานฉบับนี้ จะเป็นกรอบการดำเนินงานหลักในการจัดทำแผนปฏิบัติการประจำปีของกองคลัง โดยกำหนดกลยุทธ์ เป้าประสงค์ ตัวชี้วัด เป้าหมาย แผนงาน/โครงการ/กิจกรรม และผู้รับผิดชอบ ซึ่งจะต้องดำเนินงานตามภารกิจที่รับผิดชอบเพื่อแปลงแผนไปสู่การปฏิบัติอย่างเป็นรูปธรรมและสามารถบรรลุผลตามวัตถุประสงค์ของแผนร่วมกัน

กองคลัง องค์การบริหารส่วนตำบลสบเมย หวังเป็นอย่างยิ่งว่า แผนยุทธศาสตร์กองคลัง ประจำปี พ.ศ. ๒๕๖๑ - ๒๕๖๕ จะเป็นแผนกำกับทิศทาง การพัฒนาในด้านการบริหารจัดการ การให้บริการ ด้านบุคลากร ระบบเทคโนโลยีสารสนเทศ และกระบวนการทำงานของกองคลังให้บรรลุวัตถุประสงค์ตามวิสัยทัศน์ของกองคลังต่อไป

กองคลัง

องค์การบริหารส่วนตำบลสบเมย

สารบัญ

	หน้า
กรอบและทิศทางการบริหารจัดการ กองคลัง	๑
โครงสร้างกองคลัง	๓
วิสัยทัศน์	๔
พันธกิจ	๔
ยุทธศาสตร์การบริหารงานกองคลัง	๔
วิเคราะห์ศักยภาพ (SWOT Analysis)	๕
ความคาดหวังระยะสั้นและระยะยาว	๗
วิธีการที่จะบรรลุความต้องการความคาดหวังระยะสั้นและระยะยาว	๗
การนำนวัตกรรมและเทคโนโลยีสำหรับการบริการและดำเนินการของกองคลัง	๘
ประเด็นยุทธศาสตร์ เป้าประสงค์ ตัวชี้วัด กลยุทธ์	๙
แผนปฏิบัติการตามแผนยุทธศาสตร์การพัฒนา ๕ ปี (พ.ศ.๒๕๖๑ - ๒๕๖๕)	๑๑
แผนปฏิบัติการกองคลัง ประจำปีงบประมาณ พ.ศ.๒๕๖๔	๑๔
การบริหารแผนสู่การปฏิบัติและการติดตามประเมินผล	๑๗

แผนยุทธศาสตร์กองคลัง

องค์การบริหารส่วนตำบลสบเมย อำเภอสบเมย จังหวัดแม่ฮ่องสอน

กรอบและทิศทางการบริหารจัดการ กองคลัง

องค์การบริหารส่วนตำบลสบเมย เป็นองค์กรปกครองส่วนท้องถิ่น ที่จัดตั้งขึ้นตามพระราชบัญญัติสภาตำบลและองค์การบริหารส่วนตำบล พ.ศ. ๒๕๓๗ เพื่อทำหน้าที่ตามที่กฎหมายกำหนด บริหารประชาชนในพื้นที่ที่รับผิดชอบ และมีอำนาจหน้าที่ในการพัฒนาตำบลทั้งในด้านเศรษฐกิจ สังคม และวัฒนธรรม โดยใช้รูปแบบการบริหารงานโดยนายกองค์การบริหารส่วนตำบล ซึ่งนายกองค์การบริหารส่วนตำบลมาจากการเลือกตั้งโดยตรงจากประชาชนผู้มีสิทธิเลือกตั้ง การแบ่งโครงสร้างส่วนราชการ องค์การบริหารส่วนตำบลสบเมย ได้คำนึงถึงภารกิจที่ต้องรับผิดชอบตามอำนาจหน้าที่ที่บัญญัติไว้ในพระราชบัญญัติสภาตำบลและองค์การบริหารส่วนตำบล พ.ศ. ๒๕๓๗ และที่แก้ไขเพิ่มเติม และพระราชบัญญัติกำหนดแผนและขั้นตอนการกระจายอำนาจให้แก่องค์กรปกครองส่วนท้องถิ่น พ.ศ. ๒๕๔๒ และเพื่อให้สอดคล้องกับความต้องการของประชาชนในการมารับบริการด้านต่าง ๆ จากองค์การบริหารส่วนตำบล องค์การบริหารส่วนตำบลสบเมยจึงได้กำหนดโครงสร้างการแบ่งส่วนราชการออกเป็น ๓ ส่วนราชการ ได้แก่ สำนักปลัด กองคลัง กองช่าง

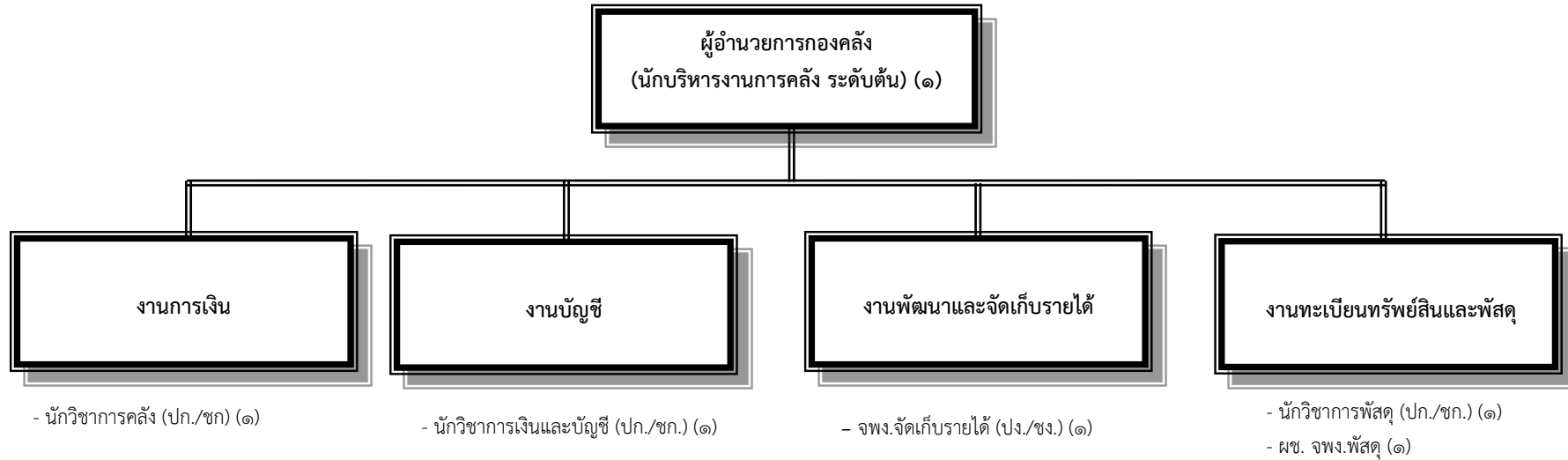
กองคลังถือว่าเป็นหัวใจสำคัญของการบริหารงานองค์กรปกครองส่วนท้องถิ่น ซึ่งมีหน้าที่รับผิดชอบเกี่ยวกับงานการจ่าย การรับ การนำส่งเงิน การเก็บรักษาเงิน และเอกสารทางการเงิน การตรวจสอบใบสำคัญ ฎีกาเกี่ยวกับเงินเดือนค่าจ้าง ค่าตอบแทน เงินบำเหน็จ บำนาญ เงินอื่น ๆ งานเกี่ยวกับการจัดทำงบประมาณ ฐานะทางการเงิน การจัดสรรเงินต่าง ๆ การจัดทำบัญชีทุกประเภท ทะเบียนคุมเงินรายได้และรายจ่ายต่าง ๆ การควบคุมการเบิกจ่าย งานทางบตดลองประจำเดือน ประจำปี งานเกี่ยวกับการพัสดุขององค์การบริหารส่วนตำบลและงานอื่น ๆ ที่เกี่ยวข้องและที่ได้รับมอบหมาย

การปฏิบัติงานด้านการการเงินและบัญชีขององค์กรปกครองส่วนท้องถิ่นจะต้องใช้บุคลากรที่มีความรู้ความสามารถและความรับผิดชอบสูง เนื่องจากงานของกองคลังมีขั้นตอนการปฏิบัติงานที่ละเอียดอ่อน และต้องดำเนินการด้วยความถูกต้อง รวดเร็วทันตามกำหนดเวลา ภายใต้วินัยการเงินการคลังภาครัฐ เนื่องจากการทำงานรูปแบบใหม่มุ่งเน้นที่ผลงาน มีการกำหนดค่าเป้าหมาย ตัวชี้วัด ผลงานที่ชัดเจน มีการปรับปรุงระบบการทำงานให้มีประสิทธิภาพ โดยการนำเทคโนโลยีสารสนเทศมาใช้ภายใต้นโยบายรัฐบาลอิเล็กทรอนิกส์ ผู้ปฏิบัติงานต้องมีความรู้ทักษะในวิชาชีพที่มีความชำนาญสูงในแต่ละสาขา ทำให้สามารถพัฒนางานและความรู้ได้ด้วยตนเองควบคู่กับการเป็นผู้มีคุณธรรม ตลอดจนหลักความมีส่วนร่วมที่ภาคส่วนราชการต้องให้ประชาชนหรือผู้มีส่วนได้ส่วนเสีย มีส่วนร่วมในการบริหารราชการให้เป็นไปอย่างมีประสิทธิภาพ และการจะพัฒนาขีดความสามารถของบุคลากรภาครัฐจำเป็นต้องมีการกำหนดแผนปฏิบัติงานเชิงยุทธศาสตร์และประเมินสมรรถนะเพื่อเป็นแนวทางในการพัฒนาทรัพยากรบุคคลแบบมุ่งผลสัมฤทธิ์อย่างเป็นรูปธรรม การดำเนินงานด้านการคลังขององค์กรปกครองส่วนท้องถิ่น จะต้องปฏิบัติตามกฎหมายระเบียบ ข้อบังคับ คู่มือการบัญชี ตลอดจนหนังสือสั่งการต่าง ๆ ที่กระทรวงมหาดไทยกำหนด ส่งผลให้องค์กรปกครองส่วนท้องถิ่นมีงบประมาณ มีทรัพย์สิน หนี้สิน รายได้ และรายจ่ายของตนเอง การจัดระบบงาน เทคโนโลยีสารสนเทศและระบบข้อมูลสารสนเทศ จึงมีบทบาทหลักในการช่วยเพิ่มขีดความสามารถในการดำเนินงาน รวมถึงการเปลี่ยนแปลงเพื่อเพิ่มประสิทธิภาพขององค์กรให้มีความสะดวกรวดเร็ว และอาจกล่าวได้ว่าการมีเทคโนโลยีระบบข้อมูลสารสนเทศที่ทันสมัย จะช่วยประกอบการตัดสินใจของผู้บริหารได้อย่างตรงตามความต้องการของประชาชน เจ้าหน้าที่ที่มีความคล่องตัว

ในการทำงาน สามารถลดขั้นตอนการทำงานให้สะดวกรวดเร็วยิ่งขึ้น ซึ่งจะสามารถยกระดับการทำงานด้านการคลังขององค์กรปกครองส่วนท้องถิ่นให้มีประสิทธิภาพ ทั้งนี้จะต้องเป็นไปตามหลักวินัยการเงินการคลังภาครัฐ

การบริหารงานของกองคลัง มีสายการบังคับบัญชาขึ้นตรงต่อนายกองการบริหารส่วนตำบล สบเมย ผ่านปลัดองค์การบริหารส่วนตำบลสบเมย โดยมีผู้อำนวยการกองคลังเป็นผู้บังคับบัญชาชั้นต้น ซึ่งมีบทบาทหน้าที่และความรับผิดชอบกำกับดูแลและการดำเนินงานด้านการเงินการคลังให้เป็นไปตามนโยบายและยุทธศาสตร์การพัฒนาขององค์การบริหารส่วนตำบลสบเมย

โครงสร้างกองคลัง



ระดับ	อำนวยการท้องถิ่น			วิชาการ				ทั่วไป			พนักงานจ้าง		รวม
	ต้น	กลาง	สูง	ปฏิบัติการ	ชำนาญการ	ชำนาญการพิเศษ	เชี่ยวชาญ	ปฏิบัติงาน	ชำนาญงาน	อาวุโส	ภารกิจ	ทั่วไป	
จำนวน	๑	-	-	๒	๑	-	-	-	๑	-	๑	-	๖

วิสัยทัศน์

“บริการด้วยใจ ยิ้มแย้มแจ่มใส ให้บริการตรงกับความพอใจ ปฏิบัติงานถูกระเบียบ กฎหมาย เป็นฟันเฟืองในการขับเคลื่อนการพัฒนาตำบล เพื่อประชาชนมีคุณภาพชีวิตที่ดี รักษาประเพณีวัฒนธรรม พร้อมพัฒนาแหล่งท่องเที่ยว”

พันธกิจ

๑. สนับสนุนการปฏิบัติงานภายใต้หลักความถูกต้อง โปร่งใส และตรวจสอบได้
๒. พัฒนาระบบสารสนเทศด้านการเงินการคลัง เพื่อใช้เป็นข้อมูลในการบริหารงาน และการเผยแพร่ข้อมูลข่าวสารแก่หน่วยงานภายในและหน่วยงานภายนอก
๓. พัฒนาบุคลากรให้มีศักยภาพ มุ่งเน้นการมีส่วนร่วม ตามกระบวนการบริหารจัดการที่มีประสิทธิภาพ
๔. สร้างความพึงพอใจในการให้บริการต่อบุคคลภายในและภายนอก
๕. บริหารและจัดการด้านการเงินและพัสดุ ด้วยความถูกต้องตามหลักธรรมาภิบาล

ยุทธศาสตร์การบริหารงานกองคลัง

ยุทธศาสตร์ที่ ๑ การบริหารจัดการที่มีประสิทธิภาพ

เป้าประสงค์ที่ ๑ การบริหารจัดการที่คล่องตัวมีประสิทธิภาพและประสิทธิผล

กลยุทธ์ ๑ ส่งเสริมให้ทุกงานในกองคลังจัดทำแผนและควบคุมความเสี่ยงในการปฏิบัติงาน

กิจกรรม/โครงการ ➤ โครงการจัดทำแผนบริหารความเสี่ยง

กลยุทธ์ ๒ ส่งเสริมให้บุคลากรมีการถ่ายทอดองค์ความรู้

กิจกรรม/โครงการ ➤ การจัดทำองค์ความรู้ KM ของกองคลัง

กลยุทธ์ ๓ ส่งเสริมให้บุคลากรในกองคลังเข้าร่วมกิจกรรมขององค์การบริหารส่วนตำบลสขมย

กิจกรรม/โครงการ ➤ การเข้าร่วมกิจกรรมของบุคลากรกองคลัง

เป้าประสงค์ที่ ๒ การบริหารจัดการด้านการเงินการคลังที่มีประสิทธิภาพ

กลยุทธ์ ๑ พัฒนาประสิทธิภาพการบริหารจัดการด้านการเงินการคลัง

กิจกรรม/โครงการ ➤ โครงการจัดเก็บภาษีนอกสถานที่

➤ โครงการสำรวจข้อมูลภาคสนามเพื่อเป็นฐานข้อมูลในการเก็บภาษี

กลยุทธ์ ๒ พัฒนาสื่อการให้ความรู้ด้านการเงินการคลัง

กิจกรรม/โครงการ ➤ จัดทำเอกสารเผยแพร่ข่าวสารด้านการเงินการคลัง

กลยุทธ์ ๓ พัฒนาระบบการปฏิบัติงาน

กิจกรรม/โครงการ ➤ ลดขั้นตอนหรือลดระยะเวลาในการปฏิบัติงาน

➤ จัดทำคู่มือการปฏิบัติงาน

เป้าประสงค์ที่ ๓ ส่งเสริมการบริหารจัดการที่ดี

กลยุทธ์ ๑ พัฒนาประสิทธิภาพของการบริหารความเสี่ยงและการควบคุมภายใน
กิจกรรม/โครงการ ➤ จัดทำแผนบริหารความเสี่ยงและการควบคุมภายใน

ยุทธศาสตร์ที่ ๒ พัฒนาบุคลากรให้มีความชำนาญในงานที่รับผิดชอบ

เป้าประสงค์ที่ ๑ บุคลากรมีความชำนาญด้านการเงินการคลัง

กลยุทธ์ ๑ พัฒนาบุคลากรให้มีความชำนาญด้านการเงินการคลัง
กิจกรรม/โครงการ ➤ โครงการฝึกอบรมเพื่อเพิ่มประสิทธิภาพด้านการเงินการคลัง

ยุทธศาสตร์ที่ ๓ พัฒนาระบบเทคโนโลยีที่เหมาะสมกับการปฏิบัติงาน

เป้าประสงค์ที่ ๑ นำเทคโนโลยีสารสนเทศมาใช้ในการปฏิบัติงานด้านการเงินการคลัง
 อย่างมีประสิทธิภาพ

กลยุทธ์ ๑ ส่งเสริมและพัฒนาระบบเทคโนโลยีสารสนเทศที่ทันสมัยมาใช้ในการปฏิบัติงาน
กิจกรรม/โครงการ ➤ พัฒนาสื่อประชาสัมพันธ์ด้วยระบบสารสนเทศ

วิเคราะห์ศักยภาพ (SWOT Analysis)

วิเคราะห์ศักยภาพ (SWOT Analysis) โดยการวิเคราะห์จุดแข็ง จุดอ่อน โอกาส และอุปสรรค
 ของกองคลังองค์การบริหารส่วนตำบลสบเมย

จุดแข็ง (Strengths : S)

๑. มีบุคลากรที่มีความรู้ ความสามารถ ความชำนาญและทักษะเฉพาะด้าน ตามการจัด
 โครงสร้างของหน่วยงาน
๒. มีหลักเกณฑ์ คู่มือ และแนวทางวิธีปฏิบัติด้านการเงินการคลังที่ชัดเจน การปฏิบัติงาน
 เป็นไปในทิศทางเดียวกัน
๓. นำเทคโนโลยีสารสนเทศมาใช้ในการปฏิบัติงาน เพื่อให้งานมีประสิทธิภาพมากขึ้น
๔. สามารถให้บริการข้อมูลข่าวสารด้านการเงินการคลังที่ทันสมัย เป็นปัจจุบันทั้งระดับบุคคล
 และหน่วยงานอย่างทั่วถึง
๕. บุคลากรมีความเสียสละเวลาในการทำงาน มีใจให้บริการและรับผิดชอบต่องานสูง
๖. มีการทำงานเป็นทีม

จุดอ่อน (Weaknesses : W)

๑. บุคลากรขาดแรงจูงใจในการพัฒนาตนเอง
๒. สถานที่ทำงานคับแคบ ทำให้สภาพแวดล้อมการทำงานแออัด
๓. ขาดความชัดเจนในการประสานงาน การสื่อสาร การส่งต่องาน

โอกาส (Opportunities : O)

๑. ผู้บริหารสนับสนุนให้มีการฝึกอบรมการปฏิบัติงานด้านการเงินการคลัง การจัดเก็บรายได้ และการพัสดุและทรัพย์สิน
๒. ผู้บริหารให้ความสำคัญและความเชื่อมั่นในการปฏิบัติงานของกองคลัง
๓. มีระบบการบริหารงานการเงินการคลังผ่านระบบบัญชีคอมพิวเตอร์ขององค์กรปกครองส่วนท้องถิ่น e-LAAS ระบบการจัดซื้อจัดจ้างภาครัฐด้วยระบบอิเล็กทรอนิกส์ e-GP และระบบการจัดการภาษีที่ดินและสิ่งปลูกสร้าง L- Tax ๓๐๐๐ ทำให้การปฏิบัติงานด้านการเงินการคลังทันสมัย สะดวกรวดเร็วยิ่งขึ้น
๔. มีเทคโนโลยีสารสนเทศเพียงพอและอำนวยความสะดวกต่อการปฏิบัติงาน

อุปสรรค (Threats : T)

๑. กฎหมาย ระเบียบ หลักเกณฑ์ แนวทางการปฏิบัติด้านการเงินการคลัง ระบบการจัดซื้อจัดจ้างด้วยภาครัฐ มีการปรับปรุง แก้ไขเพิ่มเติมอยู่เสมอ จึงส่งผลกระทบต่อการทำงาน
๒. อุปกรณ์เทคโนโลยีสารสนเทศและเครือข่ายที่ใช้ในการรองรับระบบ e-LAAS และระบบ e-GP มีความเก่าและล้าสมัย ไม่สามารถรองรับ หรืออัปเดตเวอร์ชัน ได้ตามการพัฒนาระบบในปัจจุบันได้ ทำให้การปฏิบัติงานขัดข้องและเกิดความล่าช้า
๓. กระแสไฟฟ้าและระบบอินเทอร์เน็ต เกิดความขัดข้องบ่อยครั้งในเวลาราชการ ทำให้ไม่สามารถปฏิบัติงานด้านการเงินการคลัง การจัดซื้อจัดจ้างภาครัฐด้วยระบบอิเล็กทรอนิกส์ได้ ทำการบริการประชาชนและการปฏิบัติงานของเจ้าหน้าที่เกิดความล่าช้า

เมื่อนำแนวทาง SWOT Analysis มาใช้ในการวิเคราะห์สถานการณ์ เพื่อวางแผนในการจัดระบบข้อมูลสารสนเทศ โดยตรวจสอบสภาพองค์กรทั้งภายในและภายนอก วิเคราะห์หาจุดแข็ง จุดอ่อน เพื่อกำหนดกลยุทธ์ในการวางแผนการปฏิบัติงาน และเสริมสร้างองค์กรให้แข็งแกร่งภายใต้โอกาสที่เกิดขึ้น และหลีกเลี่ยงผลกระทบจากอุปสรรคต่าง ๆ เพื่อนำไปแก้ปัญหาและพัฒนาระบบข้อมูลสารสนเทศทางด้านการเงินการคลังและพัสดุขององค์การบริหารส่วนตำบลสบเมย ให้เป็นปัจจุบันและมีความทันสมัยเพื่อให้การปฏิบัติงานเป็นไปตามหลักวินัยการเงินการคลังภาครัฐ

การวางแผนการปฏิบัติงานให้กับเจ้าหน้าที่ปฏิบัติงานได้อย่างมีประสิทธิภาพ เพื่อให้การปฏิบัติงานของเจ้าหน้าที่มีความชัดเจน และเป็นไปในแนวทางเดียวกัน จะต้องรักษาวินัยการเงินการคลังภาครัฐ เพื่อให้ผลสัมฤทธิ์ของการทำงานที่เกิดขึ้นสามารถตอบสนองและเป็นประโยชน์กับประชาชนสูงสุด กองคลังจึงได้นำเอาระบบข้อมูลสารสนเทศต่าง ๆ มาใช้ในการวางแผน และเป็นแนวทางให้กับเจ้าหน้าที่ เพื่อให้เจ้าหน้าที่ปฏิบัติงานด้านการคลังท้องถิ่นสามารถปฏิบัติงานได้อย่างมีประสิทธิภาพ โดยการนำเทคโนโลยีสารสนเทศต่าง ๆ มาใช้ในการทำงาน ทั้งนี้จะต้องสร้างลักษณะอันพึงประสงค์หรือวัฒนธรรมองค์กรด้านการคลังเพื่อให้เจ้าหน้าที่สามารถปฏิบัติงานได้อย่างมีประสิทธิภาพ โดยการสร้างวัฒนธรรมองค์กร คือ “ปฏิบัติงานอย่างมืออาชีพด้วยความเต็มใจ” โดยเจ้าหน้าที่ปฏิบัติงานจะต้องมีความรู้ความสามารถมีความน่าเชื่อถือในงานที่ทำคือ SMART เพื่อมุ่งสู่การปฏิบัติงานอย่างมืออาชีพด้วยความเต็มใจ อธิบายได้ดังนี้

S = Service mind การเอาใจใส่ผู้รับบริการ

M = Management การบริหารจัดการที่ดี

A = Aim มีจุดมุ่งหมายเดียวกัน

R = Responsibility มีความรับผิดชอบ

T = Technology ใช้เทคโนโลยี

ความคาดหวังในระยะสั้น

๑. ด้านการเงินและบัญชี
 - ๑.๑ สามารถเบิกจ่ายเงินงบประมาณได้ตามแผน
 - ๑.๒ พัฒนาระบบการเบิกจ่ายให้เป็นมาตรฐานเดียวกันทั้งองค์การบริหารส่วนตำบล
๒. ด้านพัสดุและทรัพย์สิน
 - ๒.๑ ดำเนินการจัดซื้อจัดจ้างเป็นไปตามแผนที่กำหนด
 - ๒.๒ มีการบริหารจัดการทรัพย์สินให้เป็นหมวดหมู่
๓. ด้านการจัดเก็บรายได้
 - ๓.๑ จัดเก็บภาษีเป็นไปตามหลักเกณฑ์ที่กฎหมายกำหนด
 - ๓.๒ มีการประชาสัมพันธ์และติดตามภาษีค้างชำระ
๔. ด้านแผนที่ภาษีและทะเบียนทรัพย์สิน
 - ๔.๑ ปรับปรุงข้อมูลทรัพย์สินเป็นปัจจุบัน
 - ๔.๒ มีการสำรวจภาคสนามเป็นประจำทุกปี

ความคาดหวังในระยะยาว

การที่จะบรรลุตามวิสัยทัศน์ “บริการด้วยใจ ปฏิบัติงานตามระเบียบกฎหมาย ด้วยเทคโนโลยีที่ทันสมัย ภายใต้วินัยการเงินการคลังภาครัฐ” จะต้องดำเนินงานตามนโยบายต่าง ๆ ร่วมกับผู้บังคับบัญชา และจะต้องสร้างความเข้าใจระหว่างเจ้าหน้าที่ด้วยกันเพื่อให้การปฏิบัติงานเป็นไปในทิศทางเดียวกัน โดยการนำเอาระบบข้อมูลสารสนเทศต่าง ๆ มาใช้ในการปฏิบัติงาน ดังนี้

๑. บุคลากรของกองคลังจะต้องมีความรู้ความเข้าใจในลักษณะงานของกองคลังและสามารถจัดระบบงาน และวิธีการปฏิบัติราชการของกองคลัง เพื่อเป็นแนวทางการปฏิบัติงาน
๒. ต้องมีการติดตามผลการปฏิบัติงาน และวิเคราะห์ผลดี ผลกระทบ ปัญหา อุปสรรค เพื่อให้การสนับสนุนและปรับปรุงการทำงานให้ดีขึ้น
๓. ต้องมีการติดต่อประสานงานกับหน่วยงานภายในองค์กร เพื่อให้การเบิกจ่ายเงินเป็นไปอย่างถูกต้อง ภายใต้หลักธรรมาภิบาล และวินัยการเงินการคลังภาครัฐ
๔. จัดหากเทคโนโลยีต่าง ๆ มาใช้ในการจัดทำระบบข้อมูลสารสนเทศให้มีความทันสมัย
๕. ให้เจ้าหน้าที่ได้เข้ารับการฝึกอบรม เกี่ยวกับระบบสารสนเทศระบบต่าง ๆ

วิธีการที่จะบรรลุความต้องการความคาดหวังระยะสั้นและระยะยาว

ในการปฏิบัติงานด้านการคลังท้องถิ่น จำเป็นที่จะต้องปรับตัวให้ทันต่อเทคโนโลยีเพื่อเพิ่มประสิทธิภาพในการทำงาน จึงได้นำแนวคิดทฤษฎีทางการบริหารทรัพยากร ๔ M ใช้ในการบริหารจัดการเพื่อนำไปสู่ผลลัพธ์ที่ดี ประกอบด้วย

- Man หรือ คน การวางแผนด้านอัตรากำลังให้เพียงพอกับปริมาณงาน มีการแบ่งงานที่ชัดเจน
- Money หรือ งบประมาณ มีการวางแผนการใช้จ่ายงบประมาณให้เกิดความคุ้มค่า
- Material หรือ วัสดุอุปกรณ์ การบริหารวัสดุอุปกรณ์เครื่องมือเทคโนโลยีต่าง ๆ ที่มาช่วย

ในการเพิ่มประสิทธิภาพในการให้บริการ

➤ Management หรือ การจัดการ การบริหารจัดการวางแผน ควบคุมการปฏิบัติงานให้เป็นไปอย่างมีประสิทธิภาพและเกิดประสิทธิผลอย่างเต็มที่

การนำนวัตกรรมและเทคโนโลยีสำหรับการบริการและดำเนินการของกองคลัง

ปัจจุบันองค์กรปกครองส่วนท้องถิ่นได้นำเอาระบบเทคโนโลยีสารสนเทศมาใช้ในการปฏิบัติงานด้านการเงินการคลัง ดังนี้

๑. ด้านการเงินและบัญชี กองคลังนำระบบบัญชีคอมพิวเตอร์ขององค์กรปกครองส่วนท้องถิ่น (e- LAAS) มาใช้เพื่อช่วยให้ผู้ปฏิบัติงานทำงานได้สะดวก รวดเร็ว ลดขั้นตอนการทำงานที่ซ้ำซ้อน สามารถให้ข้อมูลทางการเงินผู้บริหารได้อย่างรวดเร็ว เป็นปัจจุบัน และสิ่งที่สำคัญคือเกิดการดำเนินงานด้านการคลังที่เป็นมาตรฐานเดียวกัน ก่อให้เกิดการควบคุมภายในที่ดี และระบบดังกล่าวสามารถรองรับการปฏิบัติงานสำหรับโครงสร้างขององค์กรปกครองส่วนท้องถิ่น และอำนวยความสะดวกในการตรวจสอบระบบบัญชีให้กับหน่วยตรวจสอบ (สำนักงานตรวจเงินแผ่นดิน) และยังเป็นการอำนวยความสะดวกให้กับประชาชนในด้านการเงินและบัญชี

๒. ด้านการจัดเก็บรายได้ กองคลังได้เล็งเห็นถึงความเปลี่ยนแปลงของเทคโนโลยีสารสนเทศ จึงนำเทคโนโลยีเข้าสร้างเป็นนวัตกรรมในการจัดเก็บรายได้ขององค์การบริหารส่วนตำบลสบเมย เพื่อเพิ่มประสิทธิภาพในการจัดเก็บภาษี คือ การให้บริการชำระเงินผ่านทางรหัสคิวอาร์โค้ด (QR CODE) และบาร์โค้ด (BARCODE) เป็นการนำรหัสคิวอาร์โค้ดมาช่วยอำนวยความสะดวกในการชำระภาษี ซึ่งผู้มีหน้าที่เสียภาษีสามารถชำระโดยการโอนเงินผ่านระบบแอปพลิเคชันของธนาคาร ซึ่งมีรหัสคิวอาร์โค้ดเป็นตัวกลางในการเข้าถึงการทำธุรกรรม โดยไม่จำเป็นต้องถือเงินสดไว้ในมือ ซึ่งนอกจากจะเกิดความสะดวกแล้ว ยังปลอดภัยและลดความเสี่ยงอีกด้วย

๓. ด้านจัดซื้อจัดจ้าง กองคลังได้นำระบบจัดซื้อจัดจ้างภาครัฐด้วยอิเล็กทรอนิกส์ e-GP เพื่อให้หน่วยงานภาครัฐและเอกชน สามารถเข้าถึงแหล่งข้อมูลการจัดซื้อจัดจ้างและพัสดุภาครัฐที่มีความถูกต้อง รวดเร็ว ครบถ้วนและทั่วถึง เพื่อให้ผู้บริหารและส่วนราชการสามารถติดตามสถานะหรือความคืบหน้าของการจัดซื้อจัดจ้างภาครัฐได้ ประชาชนสามารถตรวจสอบการใช้จ่ายเงินงบประมาณเพื่อให้เกิดความโปร่งใส คุ่มค่า และเกิดประโยชน์สูงสุดกับประชาชน

ประเด็นยุทธศาสตร์ เป้าประสงค์ ตัวชี้วัด กลยุทธ์

ประเด็นยุทธศาสตร์	เป้าประสงค์	ตัวชี้วัด	กลยุทธ์	ผู้รับผิดชอบ
๑. การบริหารจัดการที่มีประสิทธิภาพ	๑. การบริหารจัดการที่มีประสิทธิภาพและประสิทธิผล	๑. ร้อยละความพึงพอใจของผู้รับบริการ	ส่งเสริมให้ทุกงานในกองคลังจัดทำและควบคุมความเสี่ยงในการปฏิบัติงาน	ผอ.กองคลัง นวก.การเงิน/การคลัง/ นวก.พัสดุ/จพง.จัดเก็บฯ
		๒. ระดับความสำเร็จของการส่งเสริมให้บุคลากรมีการถ่ายทอดองค์ความรู้	๑. ส่งเสริมให้บุคลากรมีการถ่ายทอดองค์ความรู้	ผอ.กองคลัง นวก.การเงิน/การคลัง/ นวก.พัสดุ/จพง.จัดเก็บฯ
			๒. ส่งเสริมให้บุคลากรในกองคลังเข้าร่วมกิจกรรมขององค์การบริหารส่วนตำบล	ผอ.กองคลัง นวก.การเงิน/การคลัง/ นวก.พัสดุ/จพง.จัดเก็บฯ
	๒. การบริหารจัดการด้านการเงินการคลังที่มีประสิทธิภาพ	ร้อยละความพึงพอใจของผู้รับบริการ	๑. พัฒนาประสิทธิภาพการบริหารจัดการด้านการเงินการคลัง	ผอ.กองคลัง จพง.จัดเก็บ/ช่างสำรวจ
			๒. พัฒนาสื่อการให้ความรู้ด้านการเงินการคลัง	ผอ.กองคลัง นวก.การเงิน/การคลัง/ นวก.พัสดุ/จพง.จัดเก็บฯ
			๓. พัฒนาระบบการปฏิบัติงาน	ผอ.กองคลัง นวก.การเงิน/การคลัง/ นวก.พัสดุ/จพง.จัดเก็บฯ
๓. ส่งเสริมการบริหารจัดการที่ดี		ระดับความสำเร็จของการบริหารความเสี่ยงและการควบคุมภายใน	พัฒนาประสิทธิภาพของการบริหารความเสี่ยงและการควบคุมภายใน	ผอ.กองคลัง นวก.การเงิน/การคลัง/ นวก.พัสดุ/จพง.จัดเก็บฯ

ประเด็นยุทธศาสตร์	เป้าประสงค์	ตัวชี้วัด	กลยุทธ์	ผู้รับผิดชอบ
๒. พัฒนาบุคลากรให้มีความชำนาญในงานที่รับผิดชอบ	บุคลากรมีความชำนาญด้านการเงินการคลัง	ร้อยละความพึงพอใจของผู้รับบริการ	พัฒนาบุคลากรให้มีความชำนาญด้านการเงินการคลัง	ผอ.กองคลัง นวก.การเงิน/การคลัง/ นวก.พัสดุ/จพง.จัดเก็บฯ
๓. พัฒนาระบบเทคโนโลยีที่เหมาะสมกับการปฏิบัติงาน	นำเทคโนโลยีสารสนเทศมาใช้ในการปฏิบัติงานด้านการเงินการคลังอย่างมีประสิทธิภาพ	จำนวนเครื่องคอมพิวเตอร์ที่ใช้ในระบบสารสนเทศเพื่ออำนวยความสะดวกในการปฏิบัติงาน	ส่งเสริมและพัฒนาระบบเทคโนโลยีสารสนเทศที่ทันสมัยมาใช้ในการปฏิบัติงาน	ผอ.กองคลัง นวก.การเงิน/การคลัง/ นวก.พัสดุ/จพง.จัดเก็บฯ

แผนปฏิบัติการตามแผนยุทธศาสตร์การพัฒนา ๕ ปี (พ.ศ.๒๕๖๑ - ๒๕๖๕)

ยุทธศาสตร์ที่ ๑ การบริหารจัดการที่มีประสิทธิภาพ

เป้าประสงค์/ ตัวชี้วัด	ปีงบประมาณ					กลยุทธ์	ตัวชี้วัด	โครงการ/ กิจกรรม	กลุ่ม เป้าหมาย	ปีงบประมาณ					ผู้รับผิดชอบ
	๖๑	๖๒	๖๓	๖๔	๖๕					๖๑	๖๒	๖๓	๖๔	๖๕	
๑. การบริหารจัดการที่คล่องตัว มีประสิทธิภาพ และประสิทธิผล/ ร้อยละความ พึงพอใจของ ผู้รับบริการ	๘๐	๘๐	๘๐	๘๐	๘๐	๑. ส่งเสริมให้ ทุกงานในกอง คลังจัดทำแผน และควบคุม ความเสี่ยงใน การปฏิบัติงาน	ระดับความสำเร็จ ของการส่งเสริมให้ มีการจัดทำแผน และควบคุมความ เสี่ยงในการ ปฏิบัติงาน	โครงการจัดทำ แผนบริหาร ความเสี่ยง/ แผนบริหาร ความเสี่ยง	บุคลากร กองคลัง	๑	๑	๑	๑	๑	ผอ.กองคลัง นวก.การเงิน นวก.การคลัง นวก.พัสดุ จพง.จัดเก็บฯ
						๒. ส่งเสริมให้ บุคลากรมีการ ถ่ายทอดองค์ ความรู้	ระดับความสำเร็จ ของการส่งเสริมให้ บุคลากรมีการ ถ่ายทอด องค์ความรู้	การจัดทำองค์ ความรู้ KM ของกองคลัง/ จำแนกหัวข้อ แลกเปลี่ยน เรียนรู้	บุคลากร กองคลัง	๓	๓	๓	๓	๓	ผอ.กองคลัง นวก.การเงิน นวก.การคลัง นวก.พัสดุ จพง.จัดเก็บฯ
						๓. ส่งเสริมให้ บุคลากรใน กองคลังมีการ เข้าร่วม กิจกรรมของ อบต.สบเมย	ระดับความสำเร็จ ของการส่งเสริมให้ บุคลากรในกอง คลังที่เข้าร่วม กิจกรรมของ อบต.สบเมย	การเข้าร่วม กิจกรรมของ บุคลากรกอง คลัง/จำนวน ครั้งที่เข้าร่วม กิจกรรม/ รายบุคคล	บุคลากร กองคลัง	๖	๖	๖	๖	๖	ผอ.กองคลัง นวก.การเงิน นวก.การคลัง นวก.พัสดุ จพง.จัดเก็บฯ

เป้าประสงค์/ ตัวชี้วัด	ปีงบประมาณ					กลยุทธ์	ตัวชี้วัด	โครงการ/ กิจกรรม	กลุ่ม เป้าหมาย	ปีงบประมาณ					ผู้รับผิดชอบ
	๖๑	๖๒	๖๓	๖๔	๖๕					๖๑	๖๒	๖๓	๖๔	๖๕	
๒. การบริหารจัดการด้านการเงินการคลังที่มีประสิทธิภาพ	๘๐	๘๐	๘๐	๘๐	๘๐	๑. พัฒนาประสิทธิภาพการบริหารจัดการด้านการเงินการคลัง	ระดับความสำเร็จของการพัฒนาประสิทธิภาพการบริหารจัดการด้านการเงินการคลัง	๑. โครงการจัดเก็บภาษีนอกสถานที่	ผู้รับบริการ	๓	๓	๓	๓	๓	ผอ.กองคลัง จพง.จัดเก็บฯ
								๒. โครงการสำรวจข้อมูลภาคสนาม	ผู้รับบริการ	๓	๓	๓	๓	๓	จพง.จัดเก็บฯ ช่างสำรวจ
						๒. พัฒนาสื่อการเรียนรู้ด้านการเงินการคลัง	ระดับความสำเร็จของการพัฒนาสื่อการเรียนรู้ด้านการเงินการคลัง	จัดทำเอกสารเผยแพร่ข่าวสารด้านการเงินการคลัง	บุคลากรกองคลัง	๓	๓	๓	๓	๓	ผอ.กองคลัง นวก.การเงิน นวก.การคลัง นวก.พัสดุ จพง.จัดเก็บฯ
								๓. พัฒนาระบบการปฏิบัติงาน	ระดับความสำเร็จของการพัฒนาระบบการปฏิบัติงาน	๑. การลดขั้นตอนหรือลดเวลาในการปฏิบัติงาน/จำนวนกระบวนการ	บุคลากรกองคลัง	๑	๑	๑	๑
๒. คู่มือการปฏิบัติงาน/จำนวนคู่มือ	บุคลากรกองคลัง	๑	๑	๑	๑	๑	ผอ.กองคลัง นวก.การเงิน นวก.การคลัง นวก.พัสดุ จพง.จัดเก็บฯ								
๓. ส่งเสริมการบริหารจัดการ	๘๐	๘๐	๘๐	๘๐	๘๐	๑. พัฒนาประสิทธิภาพของการบริหาร	ระดับความสำเร็จของการพัฒนาประสิทธิภาพการ	จัดทำแผนบริหารความ	บุคลากรกองคลัง	๑	๑	๑	๑	๑	ผอ.กองคลัง นวก.การเงิน นวก.การคลัง

เป้าประสงค์/ ตัวชี้วัด	ปีงบประมาณ					กลยุทธ์	ตัวชี้วัด	โครงการ/ กิจกรรม	กลุ่ม เป้าหมาย	ปีงบประมาณ					ผู้รับผิดชอบ
	๖๑	๖๒	๖๓	๖๔	๖๕					๖๑	๖๒	๖๓	๖๔	๖๕	
ที่ดี/ร้อยละความ พึงพอใจ						ความเสี่ยงและ การควบคุม ภายใน	บริหารความเสี่ยง และการควบคุม ภายใน	เสี่ยงและการ ควบคุมภายใน /จำนวนครั้ง ต่อปี							นวก.พัสดุ จพง.จัดเก็บฯ

ยุทธศาสตร์ที่ ๒ พัฒนาบุคลากรให้มีความชำนาญในงานที่รับผิดชอบ

เป้าประสงค์/ ตัวชี้วัด	ปีงบประมาณ					กลยุทธ์	ตัวชี้วัด	โครงการ/ กิจกรรม	กลุ่ม เป้าหมาย	ปีงบประมาณ					ผู้รับผิดชอบ
	๖๑	๖๒	๖๓	๖๔	๖๕					๖๑	๖๒	๖๓	๖๔	๖๕	
บุคลากรมีความ ชำนาญด้าน การเงินการคลัง	๓	๓	๓	๓	๓	พัฒนาบุคลากร ให้มีความ ชำนาญด้าน การเงินการคลัง	ระดับความสำเร็จ ของการพัฒนา บุคลากรให้มีความ ชำนาญด้าน การเงินการคลัง	โครงการ ฝึกอบรมเพื่อ เพิ่มประสิทธิภาพ ด้านการเงินการ คลัง	บุคลากร กองคลัง	๓	๓	๓	๓	๓	ผอ.กองคลัง นวก.การเงิน นวก.การคลัง นวก.พัสดุ จพง.จัดเก็บฯ

ยุทธศาสตร์ที่ ๓ พัฒนาระบบเทคโนโลยีที่เหมาะสมกับการปฏิบัติงาน

เป้าประสงค์/ ตัวชี้วัด	ปีงบประมาณ					กลยุทธ์	ตัวชี้วัด	โครงการ/ กิจกรรม	เป้าหมาย	ปีงบประมาณ					ผู้รับผิดชอบ
	๖๑	๖๒	๖๓	๖๔	๖๕					๖๑	๖๒	๖๓	๖๔	๖๕	
นำเทคโนโลยี สารสนเทศมาใช้ ในการปฏิบัติงาน ด้านการเงิน การคลังอย่างมี ประสิทธิภาพ	๓	๓	๓	๓	๓	ส่งเสริมและ พัฒนาระบบ เทคโนโลยี สารสนเทศที่ ทันสมัยมาใช้ ในการ ปฏิบัติงาน	ระดับความสำเร็จ ของการส่งเสริม และพัฒนาระบบ เทคโนโลยี สารสนเทศ ที่ทันสมัยมาใช้ใน การปฏิบัติงาน	พัฒนาสื่อ ประชาสัมพันธ์ ด้วยระบบ สารสนเทศ/ ร้อยละของ ความพึงพอใจ ของผู้ใช้บริการ	สื่อประชาสัมพันธ์	๕	๕	๕	๕	๕	ผอ.กองคลัง นวก.การเงิน นวก.การคลัง นวก.พัสดุ จพง.จัดเก็บฯ

แผนปฏิบัติการกองคลัง ประจำปีงบประมาณ พ.ศ.๒๕๖๔

ยุทธศาสตร์ที่ ๑ การบริหารจัดการที่มีประสิทธิภาพ

เป้าประสงค์/ ตัวชี้วัด	กลยุทธ์	ตัวชี้วัด	โครงการ/กิจกรรม ตัวชี้วัด	เป้าหมาย	ปีงบประมาณ พ.ศ.๒๕๖๔											ผู้รับผิดชอบ	
					ต.ค.	พ.ย.	ธ.ค.	ม.ค.	ก.พ.	มี.ค.	เม.ย.	พ.ค.	มิ.ย.	ก.ค.	ส.ค.		ก.ย.
๑. การ บริหาร จัดการที่ คล่องตัวมี ประสิทธิภาพ และ ประสิทธิผล/ ร้อยละความ พึงพอใจของ ผู้รับบริการ	๑. ส่งเสริมให้ ทุกงานในกอง คลังจัดทำแผน และควบคุม ความเสี่ยงใน การปฏิบัติงาน	ระดับความสำเร็จ ของการส่งเสริม ให้มีการจัดทำ แผนและควบคุม ความเสี่ยงในการ ปฏิบัติงาน	โครงการจัดทำแผน บริหารความเสี่ยง/ แผนบริหารความ เสี่ยง	๑ เล่ม													ผอ.กองคลัง นวก.การเงิน นวก.คลัง นวก.พัสดุ จพง.จัดเก็บฯ
	๒. ส่งเสริมให้ บุคลากรมีการ ถ่ายทอด องค์ความรู้	ระดับความสำเร็จ ของการส่งเสริม ให้บุคลากรมีการ ถ่ายทอดองค์ ความรู้	การจัดทำ องค์ความรู้ KM ของกองคลัง/ จำนวนหัวข้อ แลกเปลี่ยนเรียนรู้	๒ เรื่อง													ผอ.กองคลัง นวก.การเงิน นวก.คลัง นวก.พัสดุ จพง.จัดเก็บฯ
	๓. ส่งเสริมให้ บุคลากรใน กองคลังมีการ เข้าร่วมกิจกรรม ของอบต.สบเมย	ระดับความสำเร็จ ของการส่งเสริม ให้บุคลากรใน กองคลังที่เข้าร่วม กิจกรรมของ อบต.สบเมย	การเข้าร่วมกิจกรรม ของบุคลากรกอง คลัง/จำนวนครั้งที่ เข้าร่วมกิจกรรม/ รายบุคคล	ทุกครั้งที่ มีการจัด กิจกรรม													

เป้าประสงค์/ ตัวชี้วัด	กลยุทธ์	ตัวชี้วัด	โครงการ/กิจกรรม ตัวชี้วัด	เป้า หมาย	ปีงบประมาณ พ.ศ.๒๕๖๔											ผู้รับผิดชอบ	
					ต.ค.	พ.ย.	ธ.ค.	ม.ค.	ก.พ.	มี.ค.	เม.ย.	พ.ค.	มิ.ย.	ก.ค.	ส.ค.		ก.ย.
๒. การบริหารจัดการด้านการเงินการคลังที่มีประสิทธิภาพ	๑.พัฒนาประสิทธิภาพการบริหารจัดการด้านการเงินการคลัง	ระดับความสำเร็จของการพัฒนาประสิทธิภาพการบริหารจัดการด้านการเงินการคลัง	๑. โครงการสำรวจข้อมูลภาคสนาม	๑ ครั้ง/ปี													ผอ.กองคลัง จพง.จัดเก็บฯ
			๒. โครงการจัดเก็บภาษีนอกสถานที่	๑ ครั้ง/ปี													จพง.จัดเก็บฯ ช่างสำรวจ
	๒. พัฒนาสื่อการเรียนรู้ด้านการเงินการคลัง	ระดับความสำเร็จของการพัฒนาสื่อการเรียนรู้ด้านการเงินการคลัง	จัดทำเอกสารเผยแพร่ข่าวสารด้านการเงินการคลัง	๖ ช่องทาง													ผอ.กองคลัง นวก.การเงิน นวก.คลัง นวก.พัสดุ จพง.จัดเก็บฯ
			๑. ลดขั้นตอนหรือลดระยะเวลาในการปฏิบัติงาน/จำนวนกระบวนการ	๒ กระบวนงาน													ผอ.กองคลัง นวก.การเงิน นวก.คลัง นวก.พัสดุ จพง.จัดเก็บฯ
๓. ส่งเสริมการบริหารจัดการที่ดี/ร้อยละความพึงพอใจ	พัฒนาประสิทธิภาพของการบริหารความเสี่ยงและการควบคุมภายใน	ระดับความสำเร็จของการพัฒนาประสิทธิภาพการบริหารความเสี่ยงและการควบคุมภายใน	๒. คู่มือการปฏิบัติงาน/จำนวนคู่มือ	๒ เล่ม												ผอ.กองคลัง นวก.การเงิน นวก.คลัง นวก.พัสดุ จพง.จัดเก็บฯ	
			๑. ลดขั้นตอนหรือลดระยะเวลาในการปฏิบัติงาน/จำนวนกระบวนการ	๒ กระบวนงาน													ผอ.กองคลัง นวก.การเงิน นวก.คลัง นวก.พัสดุ จพง.จัดเก็บฯ
๓. ส่งเสริมการบริหารจัดการที่ดี/ร้อยละความพึงพอใจ	พัฒนาประสิทธิภาพของการบริหารความเสี่ยงและการควบคุมภายใน	ระดับความสำเร็จของการพัฒนาประสิทธิภาพการบริหารความเสี่ยงและการควบคุมภายใน	จัดทำแผนบริหารความเสี่ยงและการควบคุมภายใน/จำนวนครั้งต่อปี	๑ ครั้ง/ปี												ผอ.กองคลัง นวก.การเงิน นวก.คลัง นวก.พัสดุ จพง.จัดเก็บฯ	

ยุทธศาสตร์ที่ ๒ พัฒนาบุคลากรให้มีความชำนาญในงานที่รับผิดชอบ

เป้าประสงค์/ ตัวชี้วัด	กลยุทธ์	ตัวชี้วัด	โครงการ/กิจกรรม ตัวชี้วัด	เป้า หมาย	ปีงบประมาณ พ.ศ.๒๕๖๔											ผู้รับผิดชอบ	
					ต.ค.	พ.ย.	ธ.ค.	ม.ค.	ก.พ.	มี.ค.	เม.ย.	พ.ค.	มิ.ย.	ก.ค.	ส.ค.		ก.ย.
บุคลากรมีความชำนาญด้านการเงินและการคลัง	พัฒนาบุคลากรให้มีความชำนาญด้านการเงินและการคลัง	ระดับความสำเร็จของการพัฒนาบุคลากรให้มีความชำนาญด้านการเงินและการคลัง	โครงการอบรมเพิ่มประสิทธิภาพด้านการเงินและการคลัง	๑ ครั้ง/ คน/ปี													ผอ.กองคลัง นวก.การเงิน นวก.คลัง นวก.พัสดุ จพง.จัดเก็บฯ

ยุทธศาสตร์ที่ ๓ พัฒนาระบบเทคโนโลยีที่เหมาะสมกับการปฏิบัติงาน

เป้าประสงค์/ ตัวชี้วัด	กลยุทธ์	ตัวชี้วัด	โครงการ/กิจกรรม ตัวชี้วัด	เป้า หมาย	ปีงบประมาณ พ.ศ.๒๕๖๔											ผู้รับผิดชอบ	
					ต.ค.	พ.ย.	ธ.ค.	ม.ค.	ก.พ.	มี.ค.	เม.ย.	พ.ค.	มิ.ย.	ก.ค.	ส.ค.		ก.ย.
นำเทคโนโลยีสารสนเทศมาใช้ในการปฏิบัติงานด้านการเงินการคลังอย่างมีประสิทธิภาพ	ส่งเสริมและพัฒนาระบบเทคโนโลยีสารสนเทศที่ทันสมัยมาใช้ในการปฏิบัติงาน	ระดับความสำเร็จของการส่งเสริมและพัฒนาระบบเทคโนโลยีสารสนเทศที่ทันสมัยมาใช้ในการปฏิบัติงาน	พัฒนาสื่อประชาสัมพันธ์ด้วยระบบสารสนเทศ/ร้อยละของความพึงพอใจของผู้ใช้บริการ	๓ โปรแกรม													ผอ.กองคลัง นวก.การเงิน นวก.คลัง นวก.พัสดุ จพง.จัดเก็บฯ

การบริหารแผนสู่การปฏิบัติและการติดตามประเมินผล

กลไกการบริหารแผนยุทธศาสตร์ขององค์กรสู่การปฏิบัติ ในการนำแผนยุทธศาสตร์ขององค์กรไปสู่การปฏิบัติและการติดตามประเมินผลนั้น องค์กรจะดำเนินการดังนี้

๑. องค์กรมอบนโยบายให้เจ้าหน้าที่ในองค์กรทุกงาน เป็นผู้รับผิดชอบหลักในแต่ละประเด็น/ยุทธศาสตร์ / กลยุทธ์ / ตัวชี้วัด ให้เป็นแนวทางและสร้างความเข้าใจในการดำเนินงาน และเน้นการดำเนินงานที่มีส่วนรวมของบุคลากร ทุกฝ่าย

๒. แผนยุทธศาสตร์ขององค์กรได้กำหนดตัวชี้วัดของการดำเนินงานอย่างชัดเจน เพื่อการติดตามผล เมื่อเสนอกิจกรรม/โครงการและผ่านการอนุมัติแล้ว และบรรจุกิจกรรม/โครงการเหล่านั้นในแผนปฏิบัติราชการในแต่ละประเด็นยุทธศาสตร์ขององค์การบริหารส่วนตำบลเพื่อการติดตามผลการดำเนินงานต่อไป

๓. จัดทำแผนปฏิบัติราชการประจำปีขององค์กร ที่สอดคล้องกับแผนยุทธศาสตร์ขององค์การบริหารส่วนตำบล และมีการผลักดันและเร่งรัดให้การดำเนินงานตามกิจกรรม/โครงการ บรรลุตามวัตถุประสงค์

๔. องค์กรรายงานผลการดำเนินงานตามตัวชี้วัดของโครงการ ตามที่ปรากฏในแผนปฏิบัติราชการประจำปีแต่ละตัวชี้วัดของแผนยุทธศาสตร์ที่เกี่ยวข้อง พร้อมทั้งรายงานผลการดำเนินงานต่อองค์การบริหารส่วนตำบลสبเมย ทั้งนี้ให้รายงานผลการดำเนินงานภายใน ๓๐ วัน หลังจากสิ้นสุดโครงการ และสิ้นสุดปีงบประมาณ

๕. ผู้อำนวยการองค์กรเป็นผู้รับผิดชอบหลักในแต่ละประเด็นยุทธศาสตร์ กำกับ ติดตามการดำเนินงานตามประเด็นยุทธศาสตร์ พร้อมทั้งสรุปประเด็นปัญหาและอุปสรรคต่างๆ ในการดำเนินงานต่อองค์การบริหารส่วนตำบลสบเมย

การติดตามประเมินผล

องค์กรมีการติดตามประเมินผลการดำเนินงาน จะทำการรวบรวมข้อมูลเชิงประมาณและคุณภาพ เพื่อประเมินว่าแต่ละงานสามารถดำเนินการได้บรรลุตามเป้าประสงค์ที่ตั้งไว้หรือไม่ ผลจากการดำเนินงานนั้นสนับสนุนให้บรรลุเป้าประสงค์ของแผนยุทธศาสตร์มากน้อยเพียงใด ข้อมูลที่ได้จากการติดตามประเมินผลจะนำเสนอต่อผู้บริหารองค์การบริหารส่วนตำบลสบเมย เพื่อรายงานให้ทราบถึงปัญหาในการปฏิบัติงานและเป็นข้อมูลเพื่อใช้ในการปรับปรุงวิธีการดำเนินงาน ให้เหมาะสม สอดคล้องกับนโยบายและแนวทางการบริหารต่อไป